

Danske Invest Global Index

Informationsbroschyren för den angivna Fonden är upprättad i enlighet med lagen (2004:46) om värdepappersfonder och Finansinspektionens föreskrifter (2013:9) om värdepappersfonder. Denna broschyr och fondbestämmelserna för Fonden utgör tillsammans den s.k. informationsbroschyren.

Fondbolaget

Danske Capital AB (556308-0703)

Datum för bolagets bildande

Bolaget erhöll tillstånd enligt lagen om värdepappersfonder 1996-10-29 och 2005-06-01 om auktoriserades Fondbolaget enligt lagen om investeringsfonder.

Storleken på bolagets aktiekapital

10 000 000 SEK

Bolagets rättsliga form

Bolaget ägs av DDB Invest AB som är ett helägt dotterbolag till Danske Bank A/S, Danmark.

Bolagets säte och huvudkontor

Kungsträdgårdsgatan 16, Box 7523, 103 92 Stockholm

Styrelseledamöter

Lars Eigen Möller, ordförande
Vicedirektör, Chef Danske Capital Asset Management, Danske Bank

Kurt Hangaard, ledamot
Head of Global Business Support, Danske Capital Asset Management

Ole Rosholm Petersen, ledamot
Head of Sales & Marketing, Danske Invest Asset Management

Jonas Predikaka, ledamot
Head of Privat Banking and Wealth Management, Danske Bank Sverige Filial

Ledningsgrupp

Andre Vatsgar, VD

Pehr-Olof Malmström, Head of Global Financial Institutions, Vice VD

Helena Eriksson, Head of Business Support, Risk Manager

Värdepappersfonder som bolaget förvaltar

Danske Capital Passiv Stiftelsefond
Skåne
Söderberg & Partners Tillväxt 75
Danske Invest Aktiv
Förmögenhetsförvaltning
Danske Invest Global Index
Danske Invest SRI Global
Danske Invest Sverige
Danske Invest Sverige Beta
Danske Invest Sverige Fokus
Danske Invest Sverige Likviditet
Danske Invest Sverige Obligationer
Danske Invest Sverige Realräntefond
Danske Invest Sverige/Europa
Danske Invest Europa
Danske Invest Horisont Ränta
Danske Invest Horisont Försiktig
Danske Invest Horisont Balanserad
Danske Invest Horisont Offensiv
Danske Invest Horisont Aktie

Uppdragsavtal

Fondbolaget har träffat uppdragsavtal med Danske Bank A/S. Uppdragsavtalet gäller: Ekonomi och redovisning, internrevision, juridik, compliance, personaladministration, IT-drift samt viss administration.

Fondbolaget har uppdragsavtal med Danske Invest Management A/S avseende fondadministration.

När det gäller förvaltningen av utländska överlåtbara värdepapper, Fondandelsfonder samt indexfonder har bolaget rådgivningsavtal med Danske Bank A/S.

Förvaringsinstitutet

Danske Bank A/S, Danmark, Sverige
Filial (nedan kallad Förvaringsinstitutet).

Rättsliga form

Aktiebolag

Bolagets säte och huvudkontor

Norrmalmstorg 1, Box 7523, 103 92 Stockholm

Huvudsakliga verksamhet

Bankrörelse

Fonden

Danske Invest Global Index

Andelsägarregister

Fondbolaget för register över andelsägare och deras innehav. Då

försäljning av fondandelar sker via en distributör kan denne anges som innehavare för annans räkning förutsatt att distributören har Finansinspektionens tillstånd till sådan registrering.

Möjlighet att limitera försäljnings och inlösenorder

Det är inte möjligt att limitera köp- eller inlösenorder avseende fondandelar.

Fondens upphörande eller överlåtelse av fondverksamhet

Förvaltningen av ett fondbolags värdepappersfonder ska omedelbart tas över av respektive fonds förvaringsinstitut om;

- * Finansinspektionen återkallat fondbolagets tillstånd,
- * bolaget enligt lag har trätt i likvidation,
- * bolaget försatts i konkurs, eller
- * bolaget vill upphöra med förvaltningen av värdepappersfonderna.

Så snart förvaringsinstitutet övertagit förvaltningen av en fond ska fonden snarast överlåtas till annat fondbolag om Finansinspektionen medger det. I annat fall ska fonden upplösas genom att dess tillgångar säljs och nettobehållningen i fonden skiftas ut till fondandelsägarna.

Beslut om förändringar enligt ovan ska kungöras i Post- och Inrikes Tidning samt hållas tillgängliga hos Fondbolaget eller förvaringsinstitutet. Kungörandet ska ske senast tre månader innan förändringen genomförs om inte Finansinspektionen beslutat om en kortare tidsperiod.

Revisorer

KPMG AB, Stockholm
Johan Bäckström, auktoriserad revisor

Fondens riskprofil och målgrupp

Riskprofil

Fondens mål är att ge andelsägarna en förmögenhetstillväxt som i stort motsvarar utvecklingen för MSCI World Index.

Fonden har en valutarisk och en låg likviditetsrisk. Fonden har en högre risk än fonder som enbart, eller till viss del, placeras i räntebärande instrument.

Fonden ska ha möjlighet att använda derivatinstrument samt kunna lämna eller uppta värdepapperslån i syfte att effektivisera förvaltningen av Fondens tillgångar. Användandet av derivat kommer dock inte höja Fondens riskprofil.

Fonden kan både öka och minska i värde och det är inte säkert att andelsägaren får tillbaka hela det satsade beloppet.

Målgrupp

Fonden passar den som vill ha en indexförvaltnad global aktiefond. Rekommenderad placeringshorisont är 5 år eller längre eftersom andelsägaren kan behöva vänta ut förändringar på aktiemarknaden.

Riskmätning

I den mån Fonden får använda derivatinstrument som led i placeringsinriktningen används den så kallade åtagandemetoden för beräkning av den sammanlagda exponeringen. De sammanlagda exponeringarna, enligt denna beräkning, får högst uppgå till 100 % av fondförmögenheten enligt lagen 2004:46 om värdepappersfonder.

Ändringar i

fondbestämmelser

Fondbolaget har möjlighet att ändra fondens fondbestämmelser. En sådan ändring ska underställas Finansinspektionen för godkännande. Ändringarna kan påverka fondens egenskaper såsom till exempel fondens placeringsinriktning, avgifter och riskprofil. Sedan ändring godkänts ska beslutet hållas tillgängligt hos fondbolaget samt tillkännages på sätt som Finansinspektionen anvisar.

Avgifter

Courtage och transaktionskostnader hänförliga till köp och försäljning av värdepapper, penningmarknadsinstrument och derivatinstrument bestrids ur Fonden.

Gällande avgift

Nedan anges den årliga gällande förvaltningsavgift som Fondbolaget tar ut ur Fonden:

Förvaltningsavgift: 0,50%

Där 0,44% är ersättning till Fondbolaget och 0,06% är kostnad för förvaring och tillsyn.

Försäljningsavgift: 0 %
Inträdes/Inlösenavgift: 0 %

Högsta avgift

Den högsta avgift som Fondbolaget får ta ut ur Fonden:

Försäljningsavgift: 0,5 %
Inträdes/Inlösenavgift: 0,5 %
Årlig förvaltningsavgift: 0,5 %

Försäljning och inlösen

Handel med fondandelar kan ske genom Danske Bank A/S, Sverige Filial eller annan distributör. Besked om gällande distributörer kan lämnas av Fondbolaget.

För Fonden är den gällande bryttidpunkten kl 15:00, vilket innebär att detta är den senaste tidpunkt då fondbolaget skall ha fått en begäran om köp eller inlösen av fondandelar för att det skall ske till den dagens kurs. Om begäran lämnas efter bryttidpunkten verkställs köp och inlösen normalt påföljande bankdag. 15:00 är även senaste tiden för att erlagga likvid vid en köporder.

Vid svenska halvdagar är bryttiden för handel i fonderna kl 11:00.

Olika distributörer kan ha andra tidpunkter för då en order måste ha lämnats för att den skall utföras hos Fondbolaget till dagens kurs. Sådan tidpunkt måste alltid ligga före den officiella bryttidpunkten. Uppgift om detta lämnas av respektive distributör.

Historisk avkastning

Se bilaga 1.1.

Skatteregler

Fondens beskattning

Svenska investeringsfonder är inte skatteskyldiga för inkomst av tillgångar som ingår i fonden.

Svensk fondandelsägares beskattning (fysisk person)

Fondandelsägare beskattas vid direktsparande i fonder med en schablonskatt på 0,12 % årligen på sitt totala innehav. Värdet på innehavet avläses vid årets början.

Schablonskatten är beräknad på en årlig schablonintäkt på 0,4% som ska tas upp i deklarationen. $(0,4\% * 30\% = 0,12\%)$.

Fondandelsägare beskattas för utdelning från fonden med 30 % skatt. Preliminärskatt och utdelningsbeloppet redovisas på kontrolluppgift till Skatteverket.

Om Fonden är knuten till fondförsäkring, IPS eller premiepension gäller särskilda skatteregler. För juridiska personer och utländska fondandelsägare gäller andra regler. Beskattningen kan påverkas av individuella omständigheter. Den som är osäker på eventuella skattekonsekvenser bör söka experthjälp.

Marknadsföring av fondandelar i ett annat EES-land

Fondbolaget har tillstånd att marknadsföra bolagets värdepappersfonder i Finland, Luxemburg samt Norge. Fondbolaget har uppdragit respektive återförsäljare, i de länder där fonderna får marknadsföras, att göra utbetalningar till fondandelsägare, lösa in andelar och tillhandahålla information.

Skadestånd

Fondbolaget eller Förvaringsinstitutet är inte ansvarigt för skada som beror av svenskt eller utländskt lagbud, svensk eller utländsk myndighets åtgärd, krigshändelse, strejk, blockad, bojkott, lockout eller annan liknande omständighet. Förbehållet i fråga om strejk, blockad, bojkott och lockout gäller även om Fondbolaget eller Förvaringsinstitutet är föremål för eller själv vidtar sådan konfliktåtgärd. Fondbolaget eller Förvaringsinstitutet är inte heller skyldigt att i andra fall ersätta skada om Fondbolaget respektive Förvaringsinstitutet varit normalt aktsamt.

Fondbolaget eller Förvaringsinstitutet är i intet fall ansvarig för indirekt skada. Fondbolaget och Förvaringsinstitutet har dock skadeståndsskyldighet enligt lagen om värdepappersfonder 2 kapitlet 21 §. Föreligger hinder för Fondbolaget eller Förvaringsinstitutet att verkställa betalning eller att vidta annan åtgärd på grund av omständighet som anges i första stycket får åtgärden skjutas upp till dess hindret har upphört. Om Fondbolaget eller Förvaringsinstitutet till följd av sådan omständighet är förhindrad att verkställa eller ta emot betalning ska Fondbolaget respektive

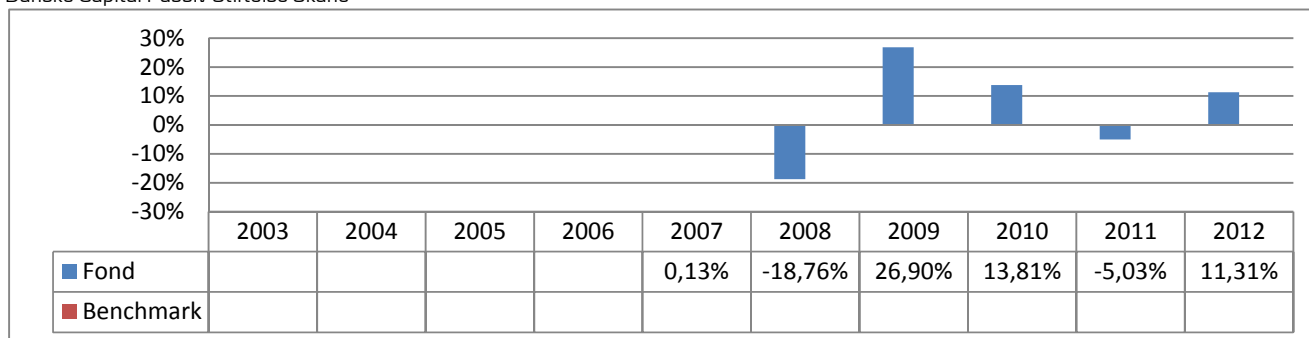
Förvaringsinstitutet inte vara skyldig att betala dröjsmålsränta.

Bilaga 1.1 Historisk avkastning

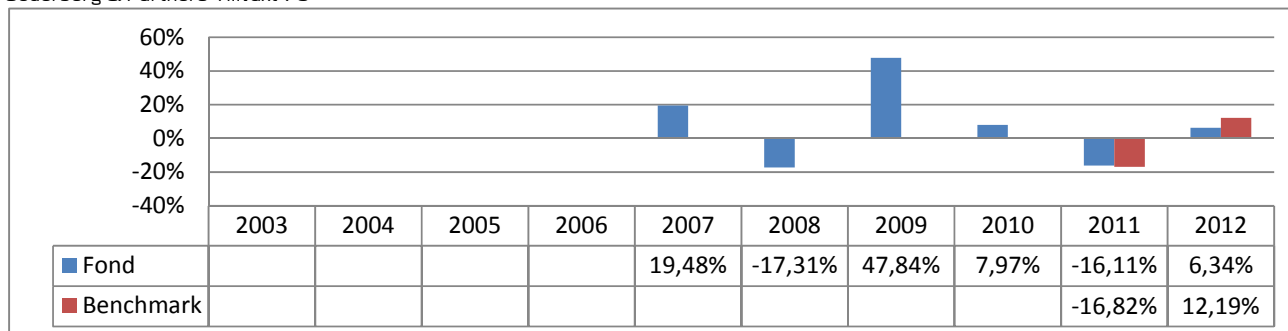
Nedan visas den historiska avkastningen för fonderna de senaste tio åren eller från start om fonden inte funnits i tio år. Avkastningen för åren 2002-2007 är baserad på handelskurser, dvs kursen sista bankdagen på året medan avkastningen för åren 2008-2012 är baserad på slutkurser baserad på stängningskurser 31/12 varje år.

Historisk avkastning är ingen garanti för framtida avkastning.

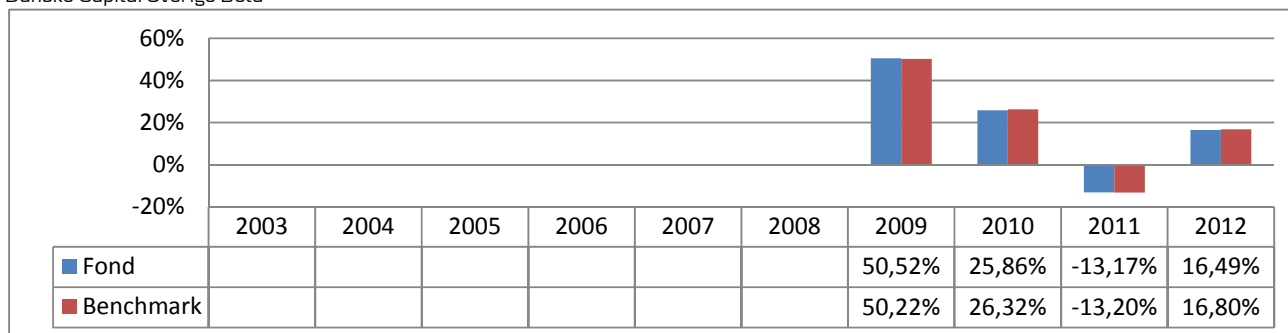
Danske Capital Passiv Stiftelse Skåne



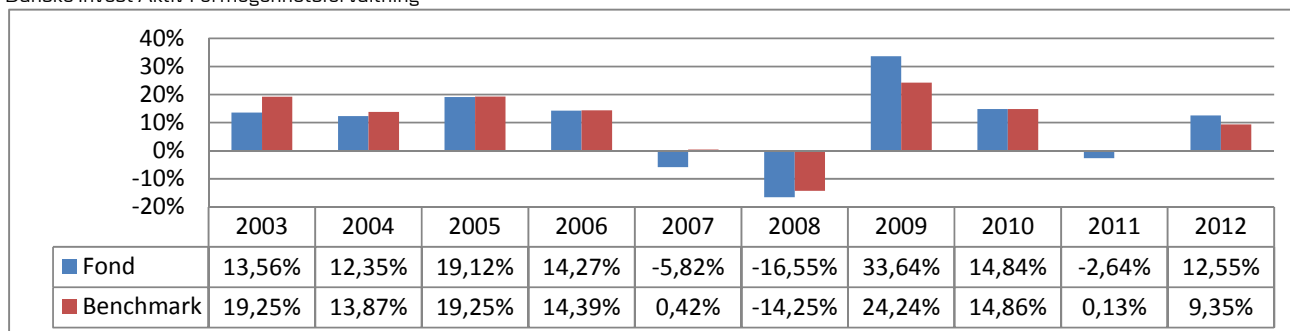
Söderberg & Partners-Tillväxt 75



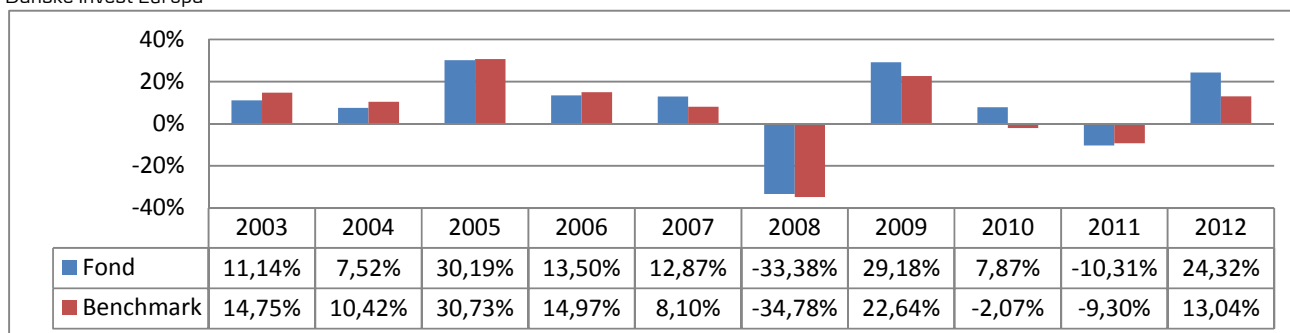
Danske Capital Sverige Beta



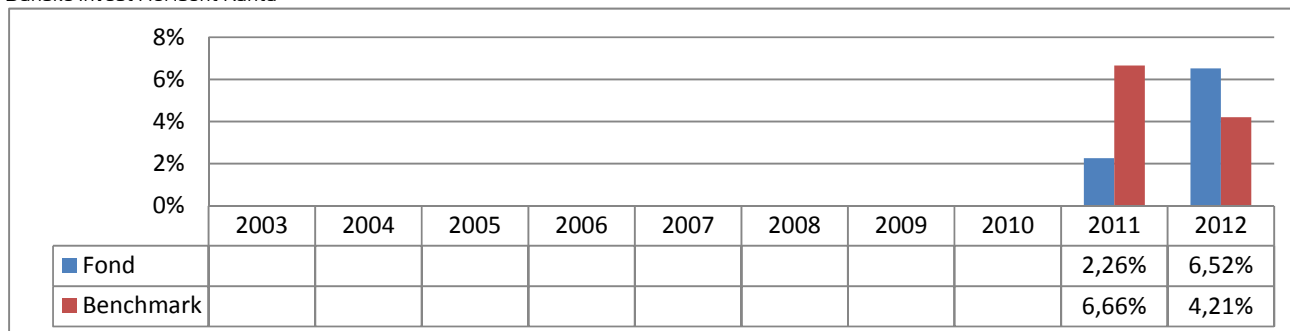
Danske Invest Aktiv Förmögenhetsförvaltning



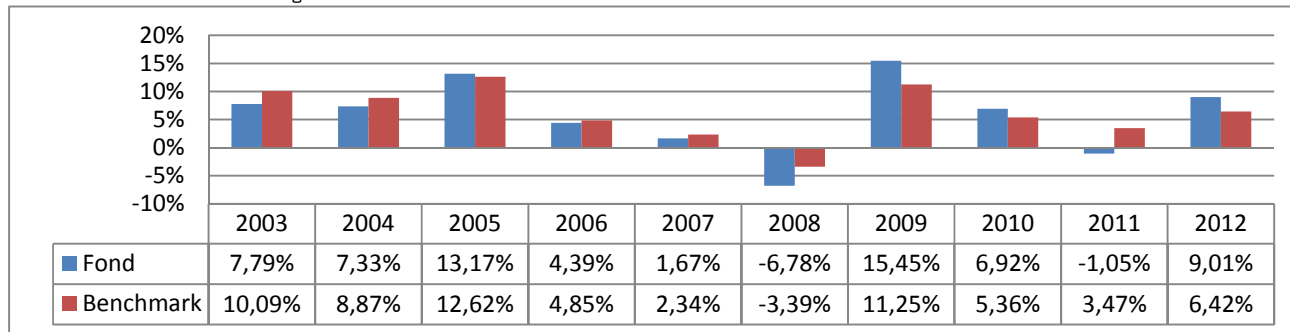
Danske Invest Europa



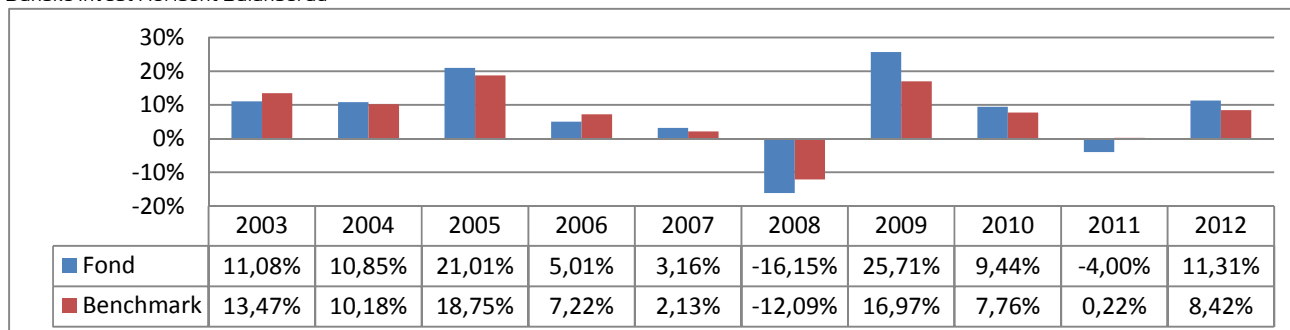
Danske Invest Horisont Ränta



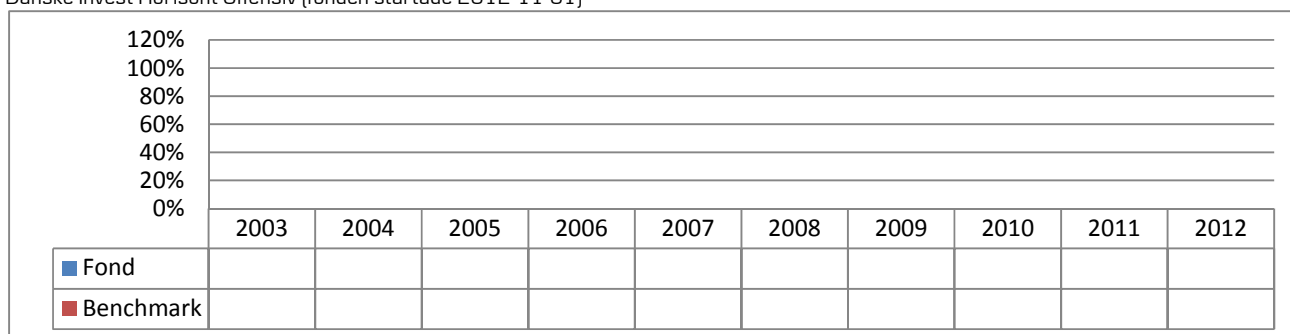
Danske Invest Horisont Försiktig



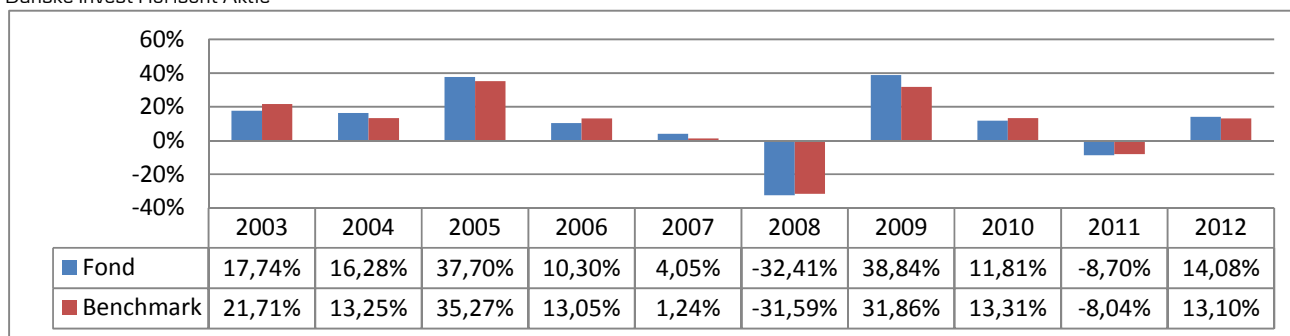
Danske Invest Horisont Balanserad



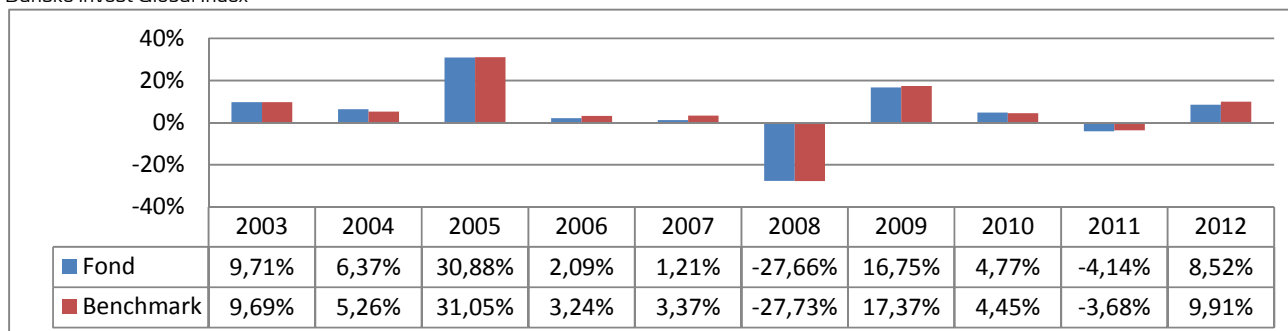
Danske Invest Horisont Offensiv (fonden startade 2012-11-01)



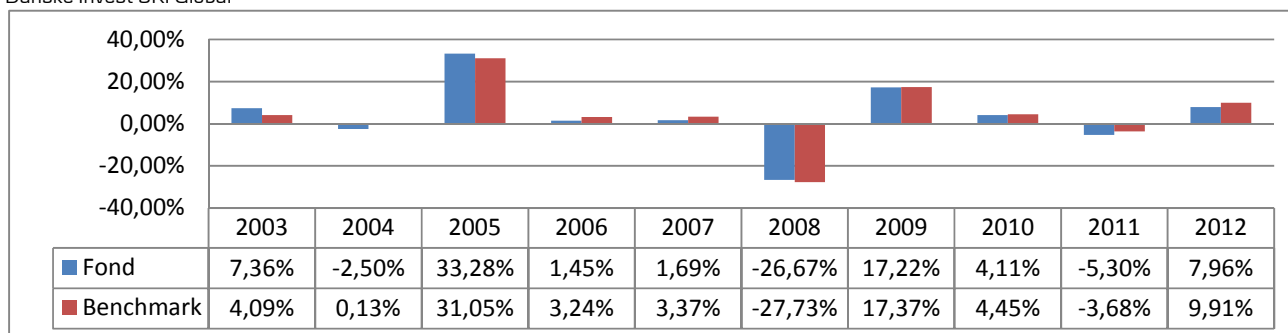
Danske Invest Horisont Aktie



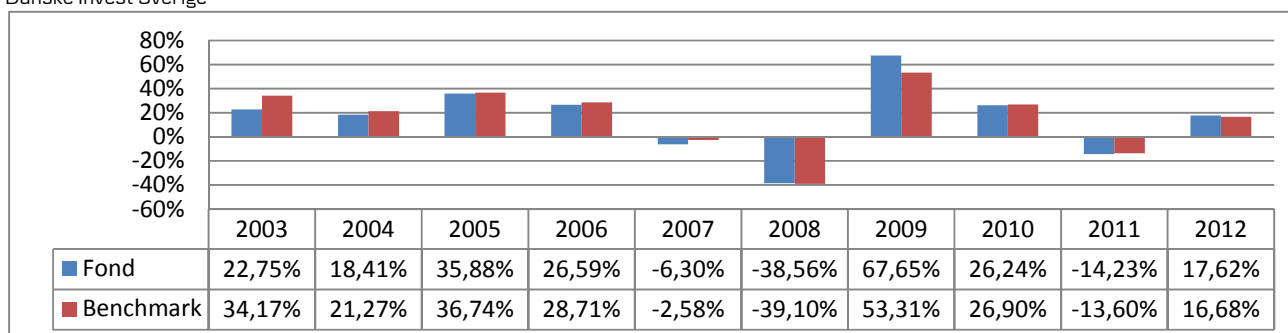
Danske Invest Global Index



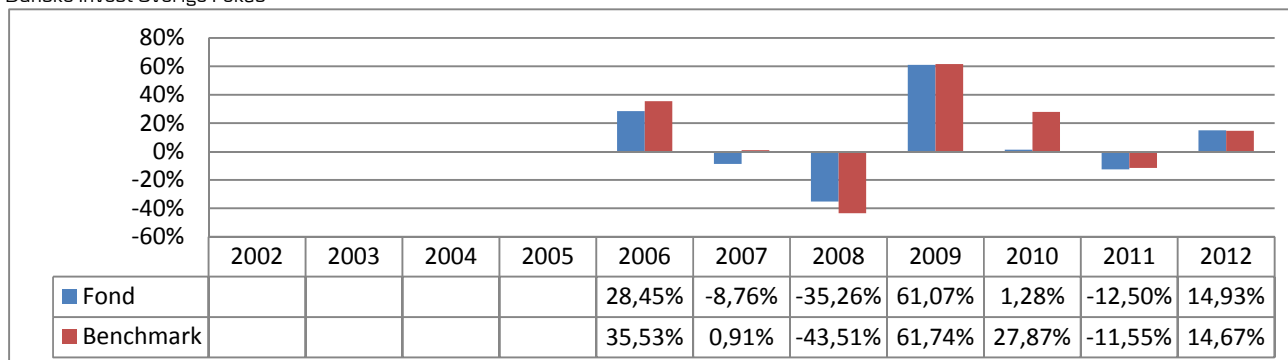
Danske Invest SRI Global



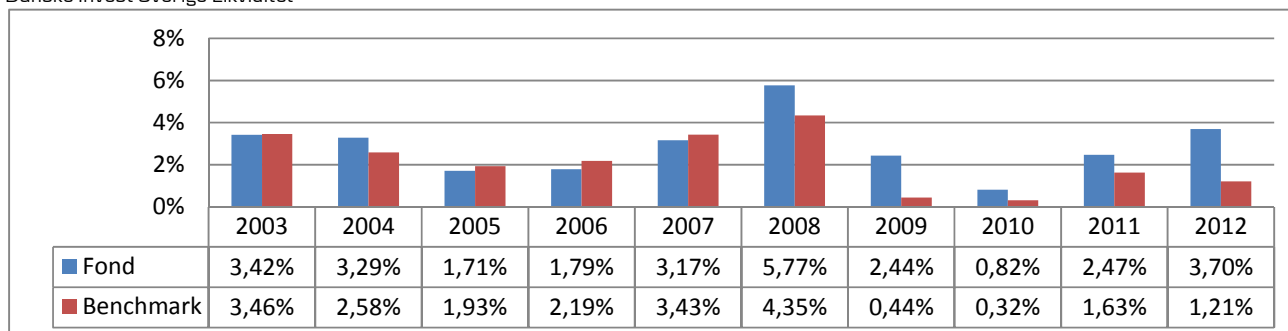
Danske Invest Sverige



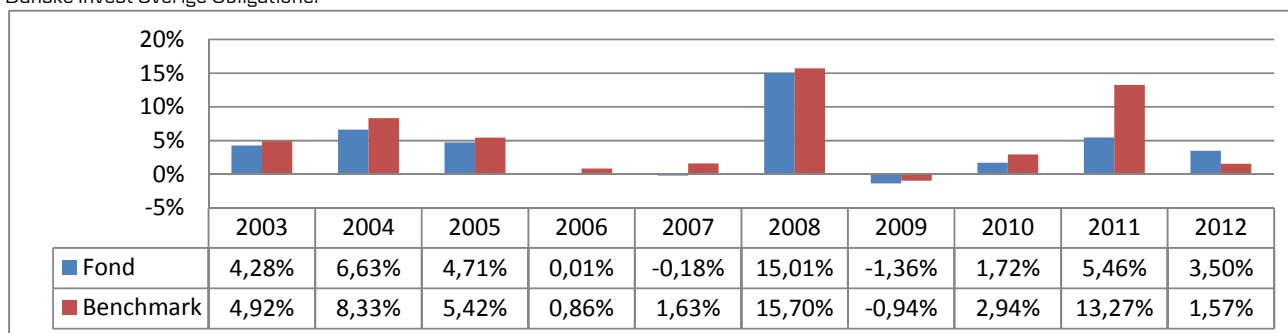
Danske Invest Sverige Fokus



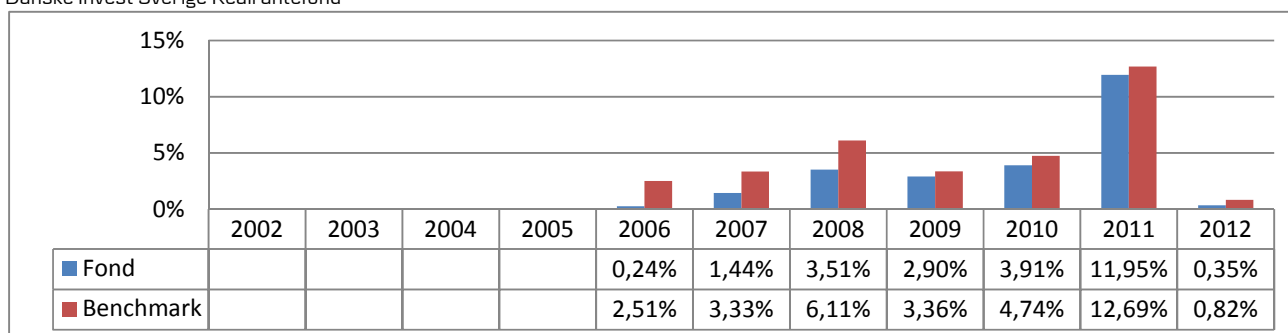
Danske Invest Sverige Likviditet



Danske Invest Sverige Obligationer



Danske Invest Sverige Realräntefond



Danske Invest Sverige/Europa

