

## Danske Invest Horisont Ränta

Informationsbroschyren för den angivna fonden är upprättad i enlighet med lagen (2004:46) om värdepappersfonder och Finansinspektionens föreskrifter (2013:9) om värdepappersfonder. Denna broschyr och fondbestämmelserna för Fonden utgör tillsammans den s.k. informationsbroschyren.

## Fondbolaget

Danske Capital AB (556308-0703)

## Datum för bolagets bildande

Bolaget erhöll tillstånd enligt lagen om värdepappersfonder 1996-10-29 och 2005-06-01 omaktiverades. Fondbolaget enligt lagen om investeringsfonder.

## Storleken på bolagets aktiekapital

10 000 000 SEK

## Bolagets rättsliga form

Bolaget ägs av DDB Invest AB som är ett helägt dotterbolag till Danske Bank A/S, Danmark.

## Bolagets säte och huvudkontor

Kungsträdgårdsgatan 16, Box 7523, 103 92 Stockholm

## Styrelseledamöter

Lars Eigen Möller, ordförande  
Vicedirektör, Chef Danske Capital Asset Management, Danske Bank

Kurt Hangaard, ledamot  
Head of Global Business Support, Danske Capital Asset Management

Ole Rosholm Petersen, ledamot  
Head of Sales & Marketing, Danske Invest Asset Management

Jonas Predikaka, ledamot  
Head of Privat Banking and Wealth Management, Danske Bank Sverige Filial

## Ledningsgrupp

Andre Vatsgar, VD

Pehr-Olof Malmström, Head of Global Financial Institutions, Vice VD

Helena Eriksson, Head of Business Support, Risk Manager

## Värdepappersfonder som bolaget förvaltar

Danske Capital Passiv Stiftelsefond  
Skåne  
Söderberg & Partners Tillväxt 75  
Danske Invest Aktiv  
Förmögenhetsförvaltning  
Danske Invest Global Index  
Danske Invest SRI Global  
Danske Invest Sverige  
Danske Invest Sverige Beta  
Danske Invest Sverige Fokus  
Danske Invest Sverige Likviditet  
Danske Invest Sverige Obligationer  
Danske Invest Sverige Realråntefond  
Danske Invest Sverige/Europa  
Danske Invest Europa  
Danske Invest Horisont Ränta  
Danske Invest Horisont Försiktig  
Danske Invest Horisont Balanserad  
Danske Invest Horisont Offensiv  
Danske Invest Horisont Aktie

## Uppdragsavtal

Fondbolaget har träffat uppdragsavtal med Danske Bank A/S. Uppdragsavtalet gäller: Ekonomi och redovisning, internrevision, juridik, compliance, personaladministration, IT-drift samt viss administration.

Fondbolaget har uppdragsavtal med Danske Invest Management A/S avseende fondadministration.

När det gäller förvaltningen av utländska överlåtbara värdepapper, Fondandelsfonder samt indexfonder har bolaget rådgivningsavtal med Danske Bank A/S.

## Förvaringsinstitutet

Danske Bank A/S, Danmark, Sverige  
Filial (nedan kallad Förvaringsinstitutet).

## Rättsliga form

Aktiebolag

## Bolagets säte och huvudkontor

Norrmalmstorg 1, Box 7523, 103 92 Stockholm

## Huvudsakliga verksamhet

Bankrörelse

## Fonden

Danske Invest Horisont Ränta

## Andelsägarregister

Fondbolaget för register över andelsägare och deras innehav. Då

försäljning av fondandelar sker via en distributör kan denne anges som innehavare för annans räkning förutsatt att distributören har Finansinspektionens tillstånd till sådan registrering.

## Möjlighet att limitera teckning- och inlösenorder

Det är inte möjligt att limitera teckning- eller inlösenorder avseende fondandelar.

## Fondens upphörande eller överlåtelse av fondverksamhet

Förvaltningen av ett fondbolags värdepappersfonder ska omedelbart tas över av respektive fonds förvaringsinstitut om;

- \* Finansinspektionen återkallat fondbolagets tillstånd,
- \* bolaget enligt lag har trätt i likvidation,
- \* bolaget försatts i konkurs, eller
- \* bolaget vill upphöra med förvaltningen av värdepappersfonderna.

Så snart förvaringsinstitutet övertagit förvaltningen av en fond ska fonden snarast överlåtas till annat fondbolag om Finansinspektionen medger det. I annat fall ska fonden upplösas genom att dess tillgångar säljs och nettobehållningen i fonden skiftas ut till fondandelsägarna.

Beslut om förändringar enligt ovan ska kungöras i Post- och Inrikes Tidning samt hållas tillgängliga hos Fondbolaget eller förvaringsinstitutet. Kungörandet ska ske senast tre månader innan förändringen genomförs om inte Finansinspektionen beslutat om en kortare tidsperiod.

## Revisorer

KPMG AB, Stockholm  
Ansvarig revisor, Johan Bäckström, auktoriserad revisor

## Fondens riskprofil och målgrupp

### Riskprofil

Fonden är en väldiversifierad och aktivt förvaltd fond. Fonden placeringarna sker i fonder som placerar i obligationer och penningmarknadsinstrument.

Fonden kan också placera i enskilda ränterelaterande överlåtbara

värdepapper och penninginstrument till maximalt 20 % av fondförmögenheten.

Fonden har en valutarisk. Kreditexponering i räntefonderna förekommer. Fonden har dock en låg kredit- och likviditetsrisk.

Fonden har en lägre risk än fonder som enbart placerar i aktier.

Fonden ska ha möjlighet att använda derivatinstrument i syfte att effektivisera förvaltningen av fondens tillgångar. Användandet av derivat kommer dock inte höja Fondens riskprofil.

Fonden kan både öka och minska i värde och det är inte säkert att andelsägaren får tillbaka hela det investerade beloppet.

### Målgrupp

Eftersom Fonden placerar i räntefonder måste spararen vara beredd på att investeringen kortsiktigt kan sjunka i värde. Fonden är lämplig som bas i ett långsiktigt sparande och passar den som kan avstå sitt kapital i minst 2-3 år.

### Utdelning och ackumulerande andelsklasser

Fonden består av följande andelsklasser:

*Ackumulerande andelsklass, icke utdelande, klass A*

Andelsklass A återinvesterar samtlig avkastning som tillkommer Fonden

*Utdelande andelsklass, klass B*

Utbetalning av utdelning till andelsklass B sker i september månad. Utdelningen utbetalas i kronor och definieras som en procentuell andel av värdet på fondandelarna i andelsklassen på årets sista bankdag. Den procentuella andel som årligen delas ut motsvarar föregående års inflation plus en fast utdelning på 1-3%.

Utdelning: 3,5 % av fondförmögenheten  
Datum: 2013-09-03

### Riskmätning

I den mån Fonden använder sig av derivatinstrument används den så kallade åtagandemetoden för beräkning av den sammanlagda exponeringen. De sammanlagda exponeringarna får högst uppgå till 100 % av fondförmögenheten. Vid värdering av OTC-derivat fastställs

ett marknadsvärde baserat på allmänt vedertagna värderingsmodeller.

### Ändringar i fondbestämmelser

Fondbolaget har möjlighet att ändra Fondens fondbestämmelser. En sådan ändring ska underställas Finansinspektionen för godkännande. Ändringarna kan påverka Fondens egenskaper såsom till exempel Fondens placeringsinriktning, avgifter och riskprofil. Sedan ändring godkänts ska beslutet hållas tillgängligt hos Fondbolaget samt tillkännages på sätt som Finansinspektionen anvisar.

### Avgifter

Fondandelsägaren uppmärksammas på att de fonder som Fonden placerar i för egen del eventuellt uttar ersättning för förvaltning, administration, redovisning, depåer mm samt transaktionsavgifter.

Avgifter hänfödda till förvaltning som belastas i de underliggande fonderna är inkluderade i Danske Invest Horisont Akties nedan nämnda förvaltningsavgift. Övriga kostnader i de underliggande fonderna får högst uppgå till 0,25 % per år.

### Gällande avgift

Nedan anges den årliga gällande förvaltningsavgift som Fondbolaget tar ut ur Fonden:

Förvaltningsavgift: 0,60%

### Högsta avgift

Den högsta avgift som Fondbolaget får ta ut ur Fonden:

Försäljningsavgift: 0 %  
Inträdes/Inlösenavgift: 0 %  
Årlig förvaltningsavgift: 0,60 %

### Försäljning och inlösen

Handel med fondandelar kan ske genom Danske Bank A/S, Sverige Filial eller annan distributör. Besked om gällande distributörer kan lämnas av Fondbolaget.

För Fonden är den gällande bryttidpunkten kl 15:00, vilket innebär att detta är den senaste tidpunkt då Fondbolaget skall ha fått en begäran om köp eller inlösen av fondandelar för att det skall ske till den dagens kurs. Om begäran lämnas efter bryttidpunkten verkställs köp och inlösen normalt påföljande

bankdag. 15:00 är även senaste tiden för att erlagga likvid vid en köporder.

Vid svenska halvdagar är bryttiden för handel i Fonden kl 11:00.

Olika distributörer kan ha andra tidpunkter för då en order måste ha lämnats för att den skall utföras hos Fondbolaget till dagens kurs. Sådan tidpunkt måste alltid ligga före den officiella bryttidpunkten. Uppgift om detta lämnas av respektive distributör.

### Historisk avkastning

Se bilaga 1.1.

### Skatteregler

#### Fondens beskattning

Svenska värdepappersfonder är inte skatteskyldiga för inkomst av tillgångar som ingår i Fonden.

#### Svensk fondandelsägares beskattning (fysisk person)

Fondandelsägare beskattas vid direktsparande i fonder med en schablonskatt på 0,12 % årligen på samtliga totala innehav. Värdet på innehavet avläses vid årets början.

Schablonskatten är beräknad på en årlig schablonintäkt på 0,4 % som ska tas upp i deklarationen.  $(0,4 \% * 30 \% = 0,12 \%)$ .

Vid avyttring/inlösen av fondandelar beskattas en kapitalvinst med 30 %. Kapitalvinst/-förlust redovisas som kontrolluppgift till Skatteverket.

Om Fonden är knuten till fondförsäkring, IPS eller premiepension gäller särskilda skatteregler. För juridiska personer och utländska fondandelsägare gäller andra regler. Beskattningen kan påverkas av individuella omständigheter. Den som är osäker på eventuella skattekonsekvenser bör söka experthjälp.

### Marknadsföring av fondandelar i ett annat EES-land

Fondbolaget har uppdragit respektive återförsäljare, i de länder där fonderna får marknadsföras, att göra utbetalningar till fondandelsägare, lösa in andelar och tillhandahålla information. Fonden är inte registrerad i enlighet med United States Securities Act 1933

eller US Investment Companies Act 1940 eller annan tillämplig amerikansk lag. På grund av detta får andelar i Fonden inte erbjudas, säljas eller på annat sätt distribueras till personer i Amerikas Förenta Stater. Andelar i Fonden får inte heller erbjudas, säljas eller på annat sätt distribueras till fysiska eller juridiska personer om detta enligt Fondbolagets bedömning skulle innebära eller medföra risk.

### Skadestånd

Fondbolaget eller Förvaringsinstitutet är inte ansvarigt för skada som beror av svenskt eller utländskt lagbud, svensk

eller utländsk myndighets åtgärd, krigshändelse, strejk, blockad, bojkott, lockout eller annan liknande omständighet. Förbehållet i fråga om strejk, blockad, bojkott och lockout gäller även om Fondbolaget eller Förvaringsinstitutet är föremål för eller själv vidtar sådan konfliktåtgärd. Fondbolaget eller Förvaringsinstitutet är inte heller skyldigt att i andra fall ersätta skada om Fondbolaget respektive Förvaringsinstitutet varit normalt aktsamt. Fondbolaget eller Förvaringsinstitutet är i intet fall ansvarigt för indirekt skada. Fondbolaget och Förvaringsinstitutet har dock skadeståndsskyldighet enligt

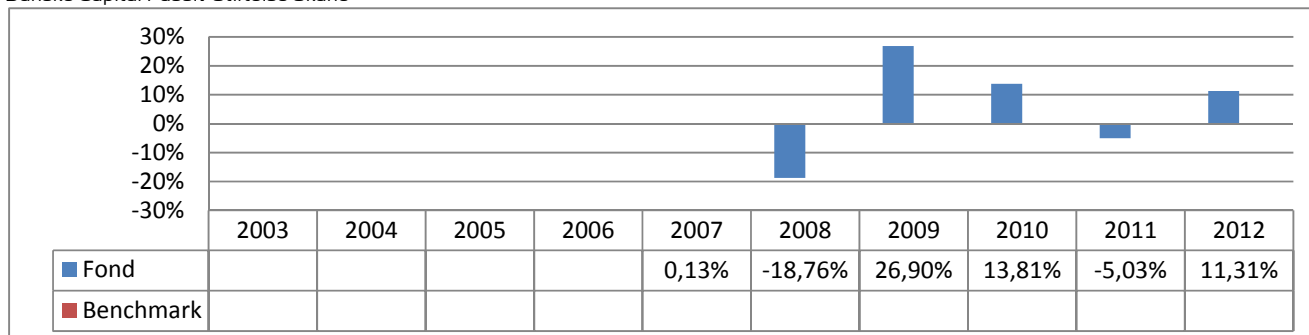
lagen om värdepappersfonder 2 kapitlet 21§. Föreligger hinder för Fondbolaget eller Förvaringsinstitutet att verkställa betalning eller att vidta annan åtgärd på grund av omständighet som anges i första stycket får åtgärden skjutas upp till dess hindret har upphört. Om Fondbolaget eller Förvaringsinstitutet till följd av sådan omständighet är förhindrad att verkställa eller ta emot betalning ska Fondbolaget respektive Förvaringsinstitutet inte vara skyldig att betala dröjsmålsränta.

### Bilaga 1.1 Historisk avkastning

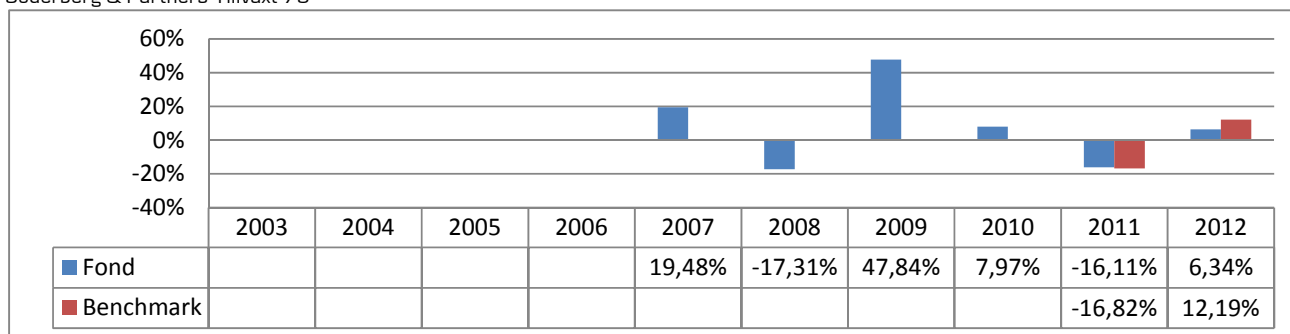
Nedan visas den historiska avkastningen för fonderna de senaste tio åren eller från start om fonden inte funnits i tio år. Avkastningen för åren 2003-2007 är baserad på handelskurser, dvs kursen sista bankdagen på året medan avkastningen för åren 2008-2012 är baserad på slutkurser baserad på stängningskurser 31/12 varje år.

Historisk avkastning är ingen garanti för framtida avkastning.

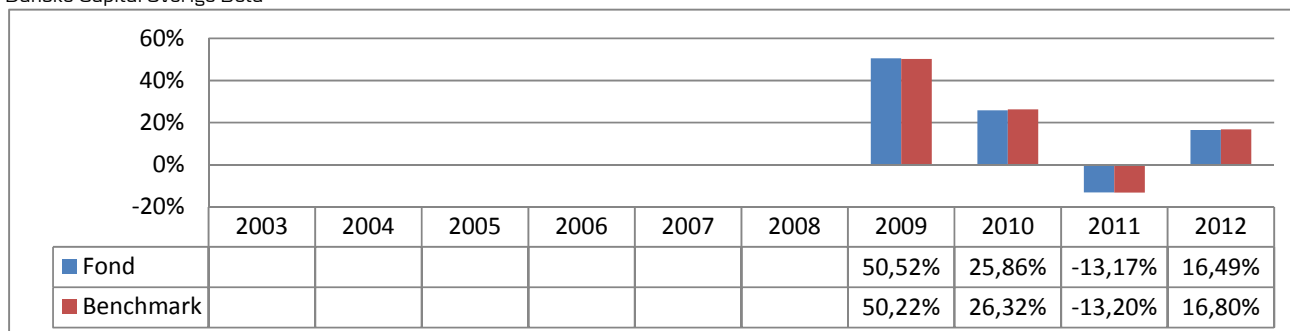
#### Danske Capital Passiv Stiftelse Skåne



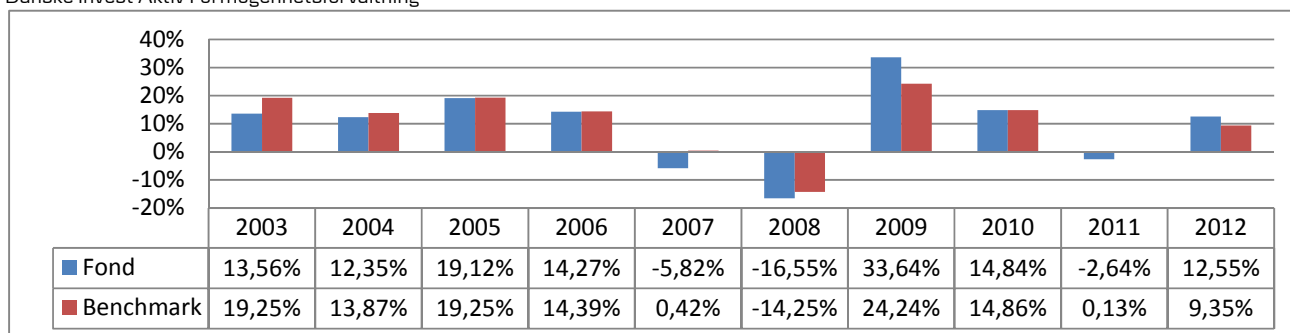
#### Söderberg & Partners-Tillväxt 75



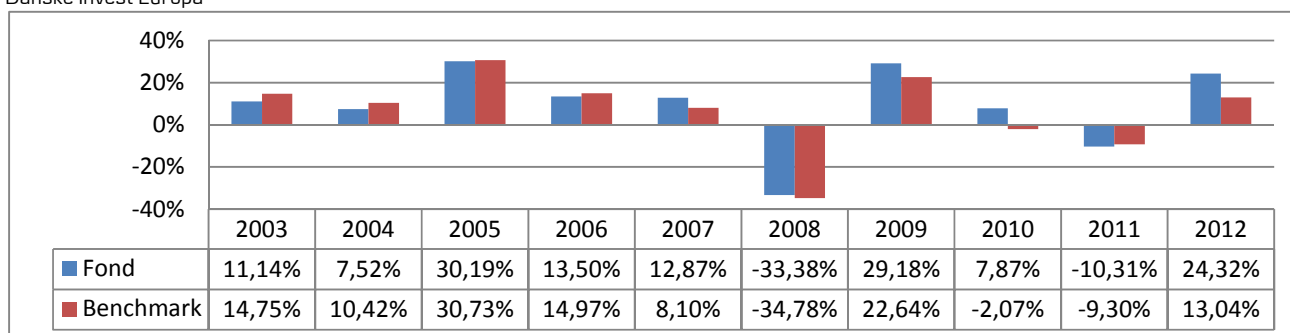
Danske Capital Sverige Beta



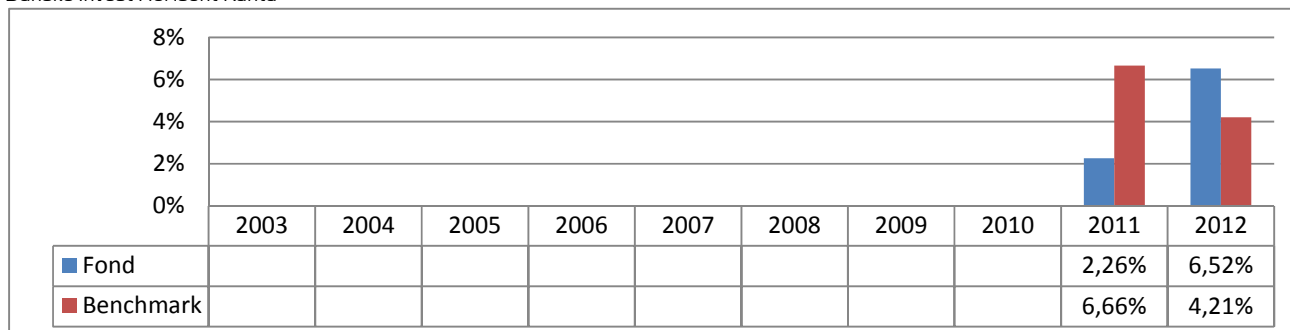
Danske Invest Aktiv Förmögenhetsförvaltning



Danske Invest Europa

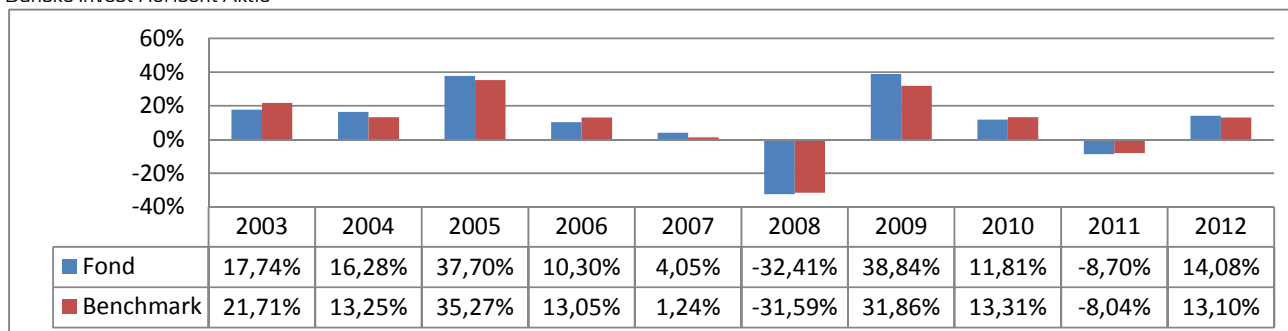


Danske Invest Horisont Ränta

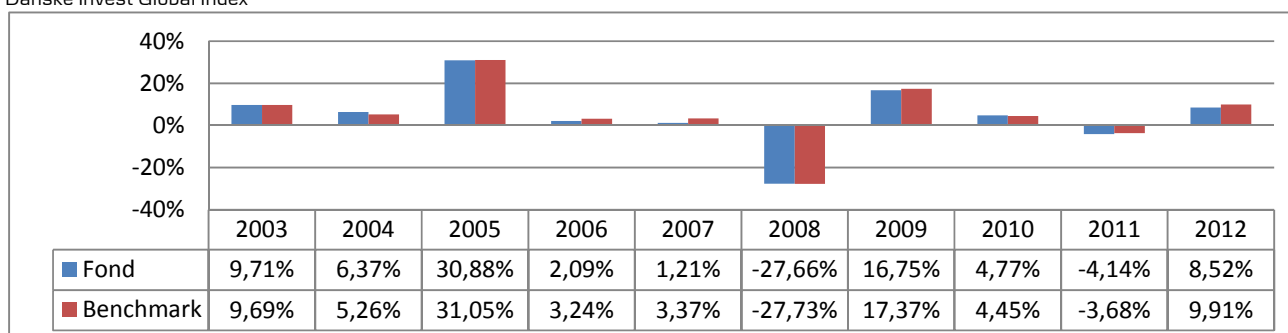




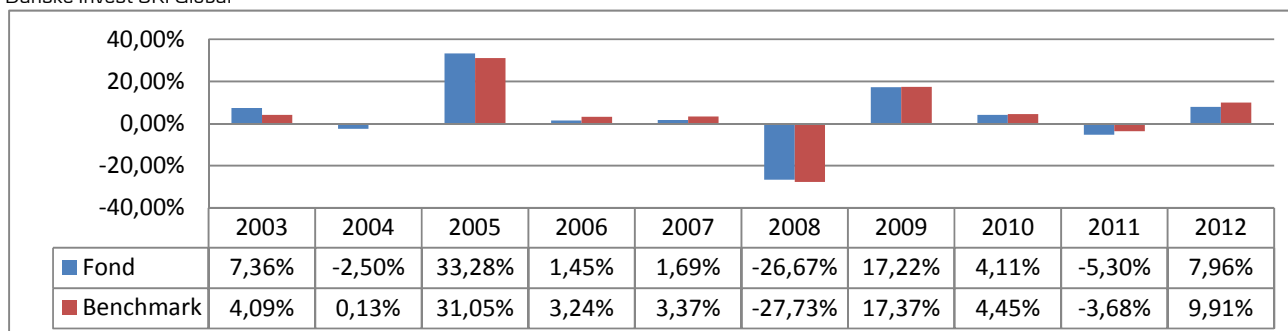
Danske Invest Horisont Aktie



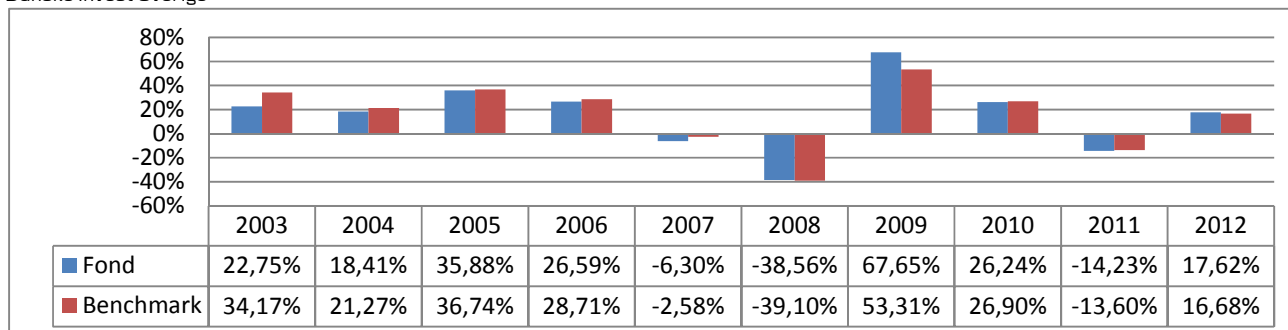
Danske Invest Global Index



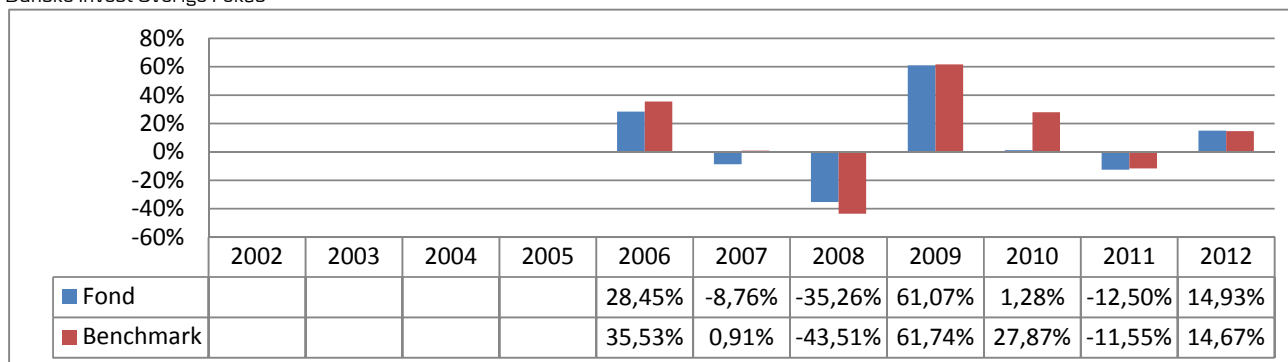
Danske Invest SRI Global



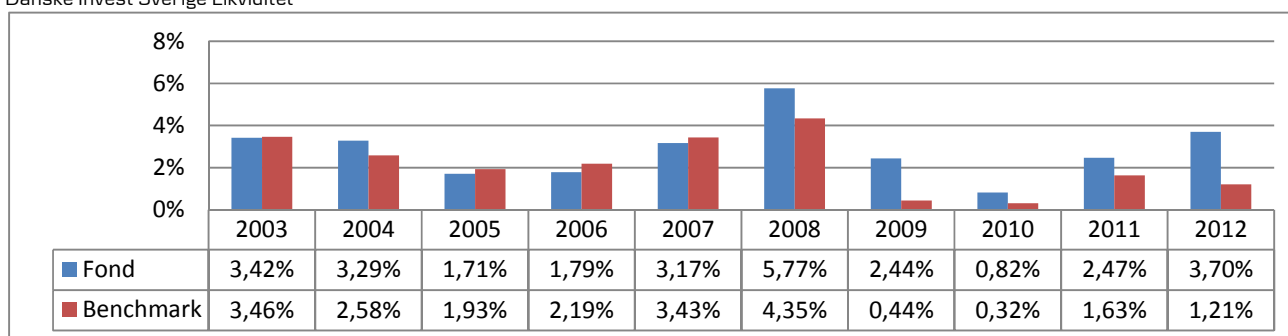
Danske Invest Sverige



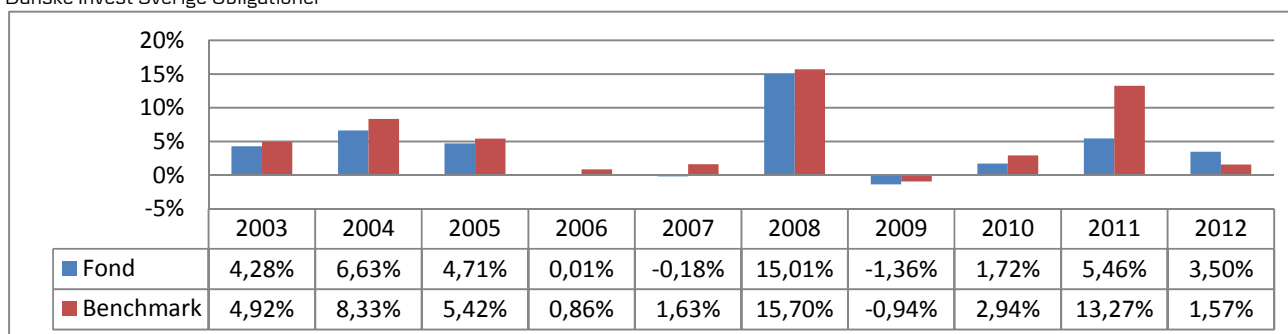
Danske Invest Sverige Fokus



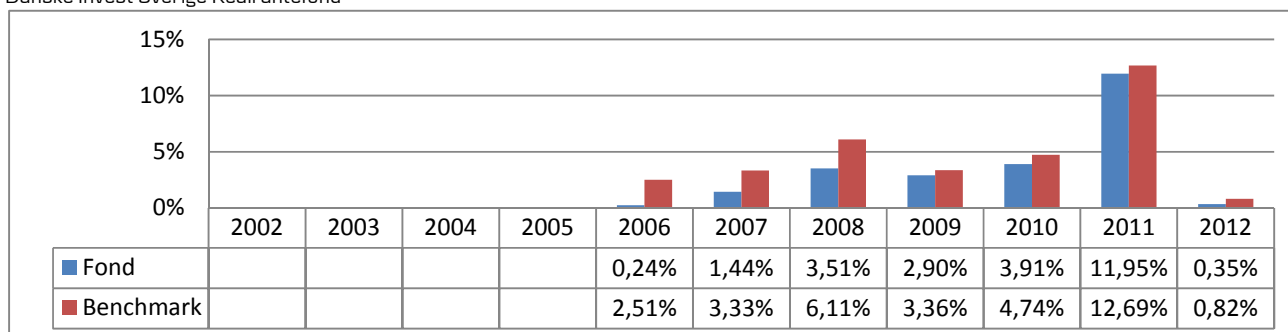
Danske Invest Sverige Likviditet



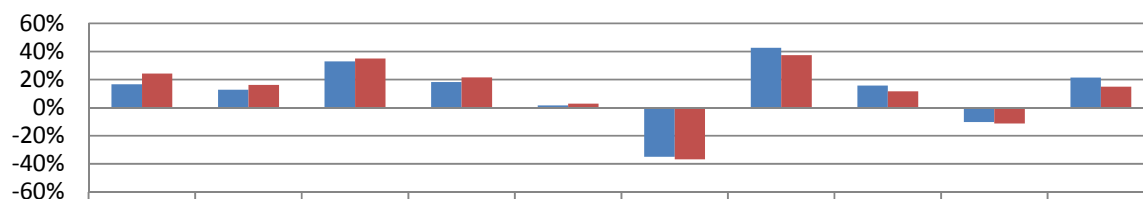
Danske Invest Sverige Obligationer



Danske Invest Sverige Realräntefond



Danske Invest Sverige/Europa



	2003	2004	2005	2006	2007	2008	2009	2010	2011	2012
Fond	16,63%	12,82%	32,98%	18,20%	1,55%	-34,93%	42,62%	15,74%	-10,28%	21,40%
Benchmark	24,29%	16,27%	35,00%	21,53%	2,77%	-36,73%	37,41%	11,56%	-11,22%	14,92%